

Elektromobilität in Österreich

Zahlen, Daten & Fakten | November 2023



4.330
BEV-PKW (M1)
Neuzulassungen



318
BEV-LNF (N1)
Neuzulassungen



2
BEV-SNF (N2 + N3)
Neuzulassungen



11
BEV-Busse (M2 + M3)
Neuzulassungen

Ziel 2030: 100% -Neuzulassungen

23% BEV-Anteil an PKW-Neuzulassungen (M1)
im November 2023



152.122
BEV-PKW (M1)
im Bestand



22.002
Ladepunkte
im Bestand

Was bedeutet BEV ?

BEV ist die Abkürzung für „battery electric vehicle“, also für ein rein batterieelektrisches Fahrzeug.

➤ Stimmungsbilder und Einschätzungen im November 2023

Die Entwicklungen weisen im November weiter den Weg hin zur Elektrifizierung des Verkehrssektors. OLÉ – Österreichs Leitstelle für Elektromobilität verknüpft aktuelle Zahlen monatlich mit Einschätzungen zu den wichtigsten Entwicklungen.

LADIN ist da!

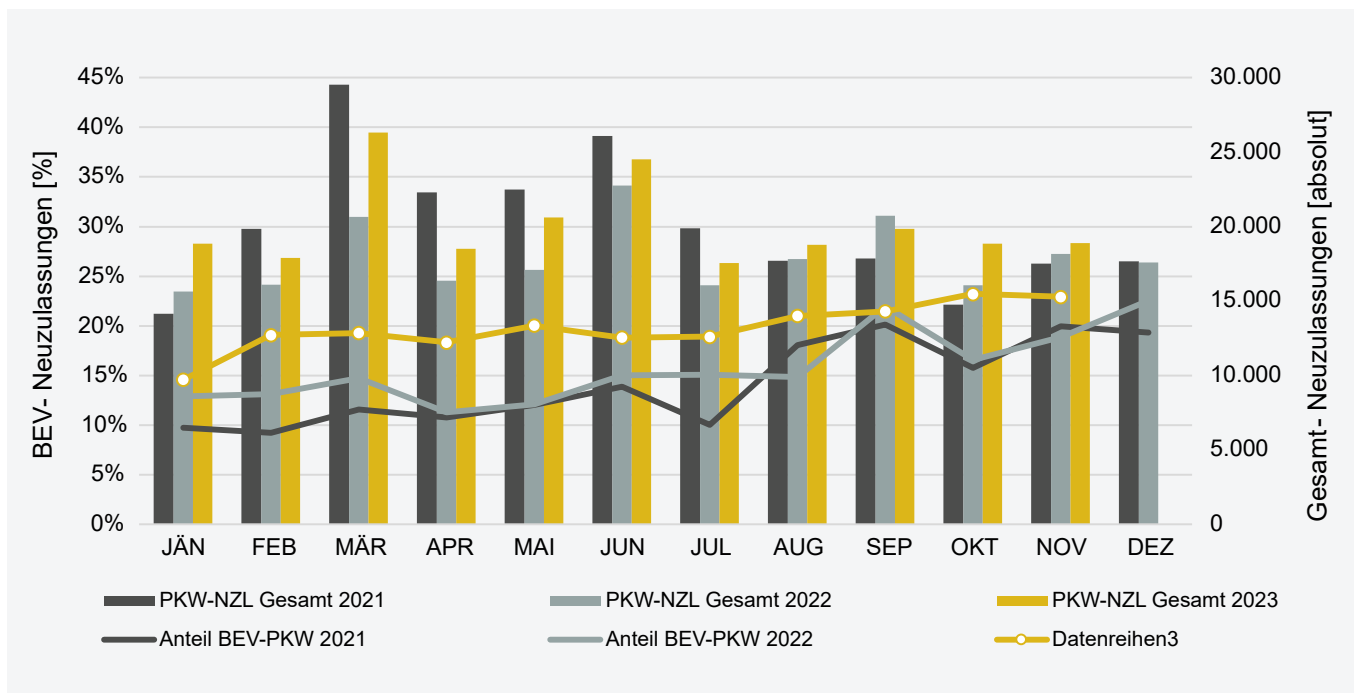
Im November startete das neue Förderprogramm „LADIN“, das gemeinsam von der OLÉ – Österreichs Leitstelle für Elektromobilität, dem Bundesministerium für Klimaschutz (BMK) und der Österreichischen Forschungsförderungsgesellschaft (FFG) entwickelt wurde.

Dem gezielten Ausbau der Schnellladeinfrastruktur in derzeit unterversorgten Gebieten stehen in der ersten Ausschreibung 7 Mio. Euro zur Verfügung. „LADIN“ ist somit ein erster wichtiger Schritt weg von Pauschalförderungen und hin zur gezielten Förderungen strategischer Schwerpunkte.

Um einen Kollektivvertrag für Tesla-Beschäftigte in Schweden zu erwirken, haben sich dem Interessenskonflikt zwischen Tesla und der Industriegewerkschaft IF Metall in Schweden bereits zahlreiche Beschäftigte aus unterschiedlichen Branchen angeschlossen. Durch Sympathiebekundungen bis hin zu Beteiligung aus Norwegen, Dänemark und Finnland kann Tesla nun ab dem 20. Dezember faktisch keine neuen Autos mehr nach Schweden liefern. Mit Spannung verfolgt die OLÉ aktuelle Entwicklungen in Schweden.

Quellen: AustriaTech [08.11.2023], FFG [01.12.2023], Förderkarte LADIN [01.12.2023], ORF.at [17.11.2023], ORF.at [28.11.2023], DerStandard [08.12.2023]

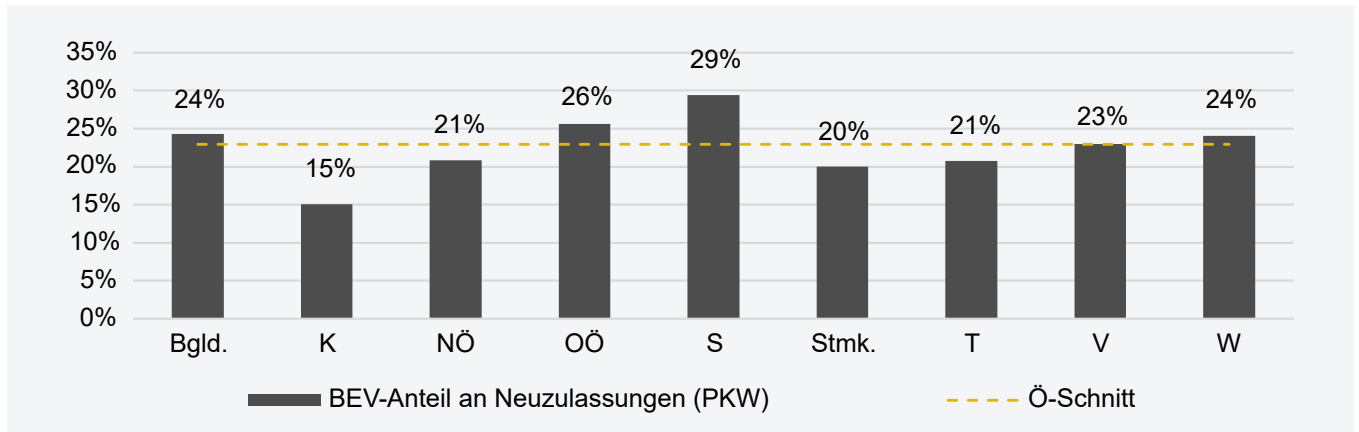
Neuzulassungen pro Monat: BEV-PKW (M1), 2021-2023



Quelle: Statistik Austria; Datenstand: Ende des jeweiligen Monats bzw. 30.11.2023; Darstellung: AustriaTech

Neuzulassungen im November 2023

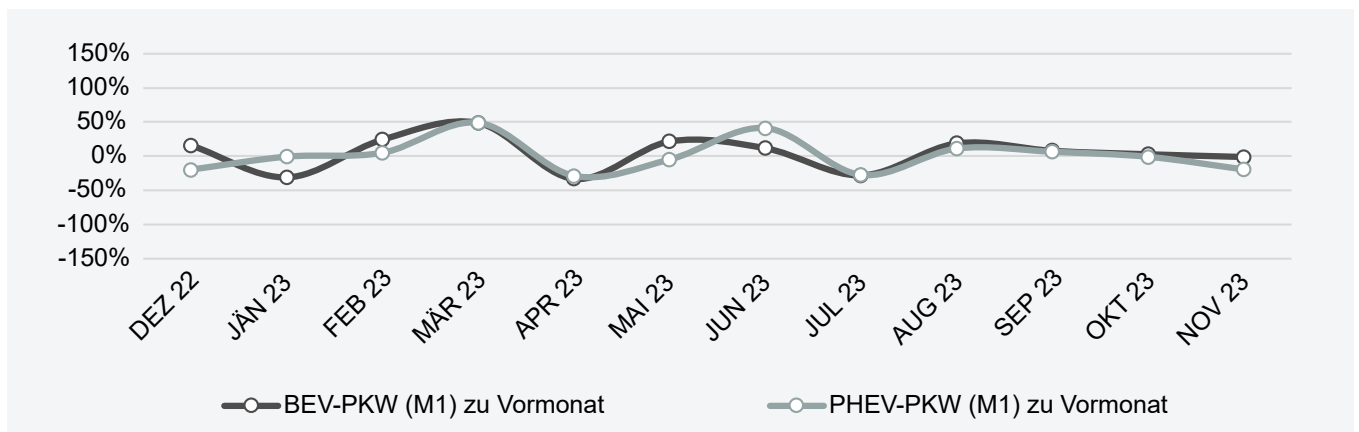
➤ Top 3 bei BEV-PKW (M1): S 29% OÖ 26% Bgld. 24%



Quelle: Statistik Austria; Datenstand: Ende des jeweiligen Monats, Darstellung: AustriaTech

Trend bei Neuzulassungen im Monatsvergleich

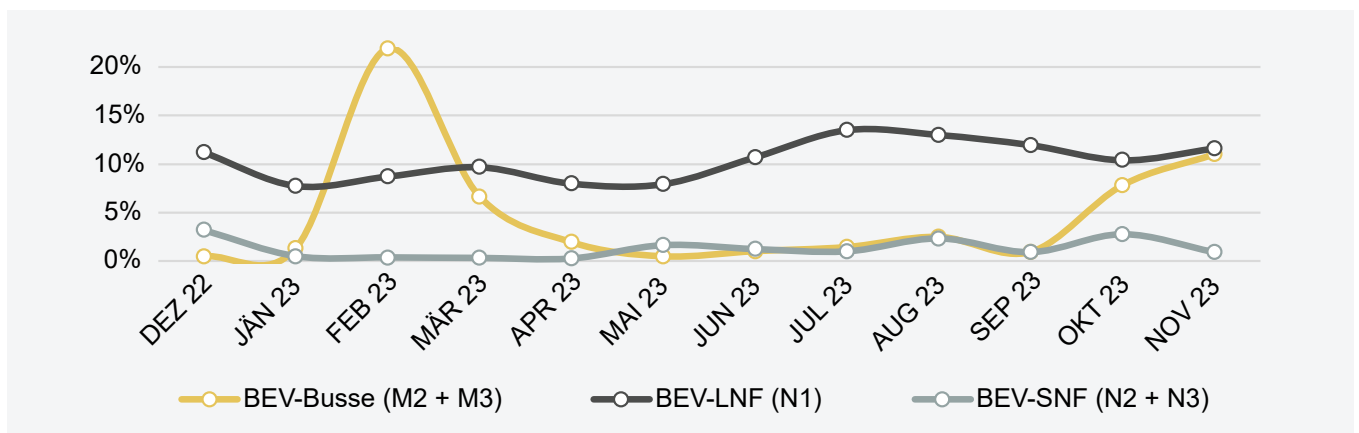
➤ BEV-PKW (M1): -1% zum Vormonat / PHEV: -20% zum Vormonat



Quelle: Statistik Austria; Datenstand: Ende des jeweiligen Monats, Darstellung: AustriaTech

Neuzulassungen nach Nutzfahrzeugklassen

➤ BEV-LNF (N1): 318 / BEV-SNF (N2 + N3): 2 / BEV-Busse (M2 + M3): 11



Quelle: Statistik Austria; Datenstand: Ende des jeweiligen Monats, Darstellung: AustriaTech

Neuzulassungen pro Jahr nach Fahrzeugart, Kraftstoffart bzw. Energiequelle

Fahrzeugarten, Kraftstoffarten bzw. Energiequellen	2014	2015	2016	2017	2018	2019	2020	2021	2022	2023 Nov
Personenkraftwagen Klasse M1	303.318	308.555	329.604	353.320	341.068	329.363	248.740	239.803	215.050	220.653
Benzin inkl. Hybride*	128.339	124.725	135.061	170.230	190.655	186.943	125.949	120.929	106.805	105.466
Diesel inkl. Hybride*	172.471	180.340	188.989	175.501	141.119	130.423	98.757	70.782	60.735	55.754
Gas (CNG, LPG; mono- & bivalent)	790	703	486	435	642	580	407	86	63	11
Plug-In Hybrid (PHEV)	434	1.101	1.237	1.721	1.888	2.156	7.641	14.626	13.268	15.810
Batterieelektrisch (BEV)	1.281	1.677	3.826	5.433	6.757	9.242	15.972	33.366	34.165	43.602
Wasserstoff (FCEV)	3	9	5	0	7	19	14	14	14	10
BEV-Neuzulassungen: Änderung zu Vorjahr (PKW)	95,87%	30,91%	128,15%	42,00%	24,37%	36,78%	72,82%	108,90%	2,39%	44,41%
BEV-Anteil an Neuzulassungen (PKW)	0,42%	0,54%	1,16%	1,54%	1,98%	2,81%	6,42%	13,91%	15,89%	19,76%
Weitere BEV der Klassen L, M, N	876	930	1.949	1.910	2.724	3.141	3.558	6.155	6.485	6.129
Motorräder/Trikes/Quads (Klasse L)	672	651	1.478	1.667	2.251	2.617	2.805	3.765	4.335	2.997
Busse (Klasse M2 + M3)	1	12	22	6	17	22	14	11	26	41
Leichte Nutzfahrzeuge LNF (Klasse N1; < 3.5 t)	203	267	449	237	446	500	739	2.341	2.067	3.053
Schwere Nutzfahrzeuge SNF (Klasse N2 + N3; > 3.5 t)	0	0	0	0	10	2	0	38	57	38

* Hybride ohne externe Lademöglichkeit

Quelle: Statistik Austria; Datenstand: jeweils 31.12. des entsprechenden Jahres bzw. 30.11.2023; Darstellung: AustriaTech

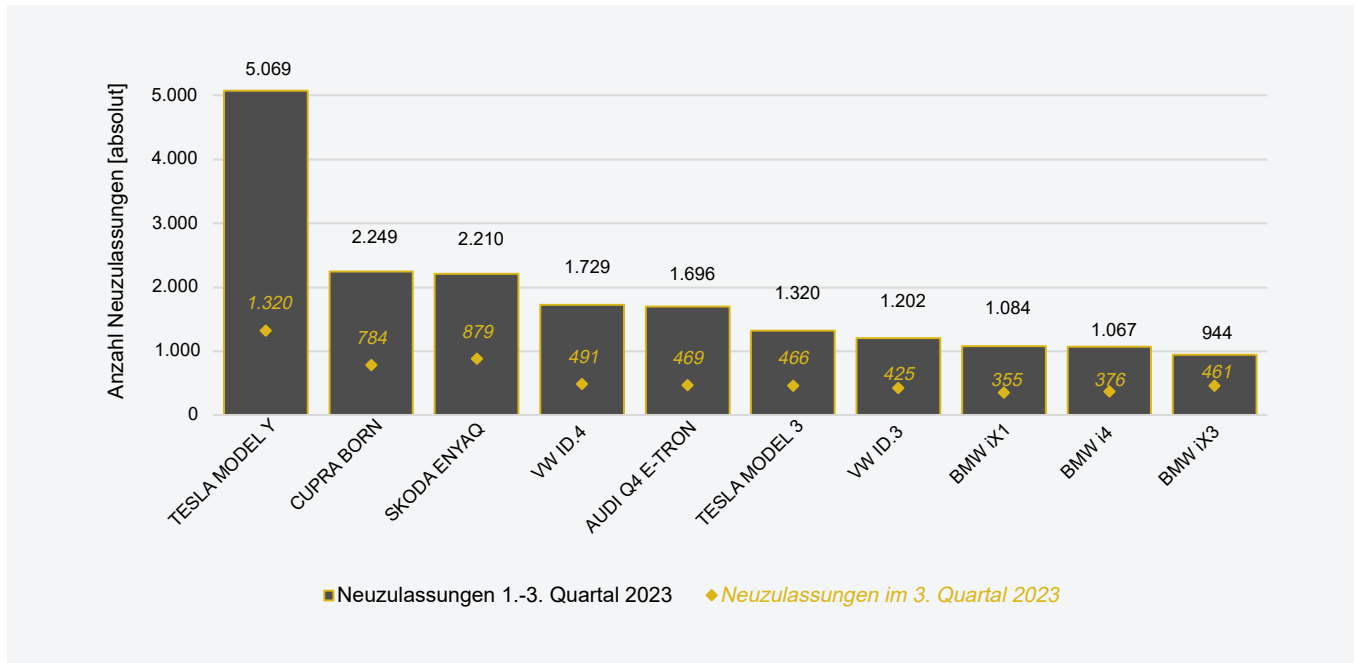
Bestand pro Jahr nach Fahrzeugart, Kraftstoffart bzw. Energiequelle

Fahrzeugarten, Kraftstoffarten bzw. Energiequellen	2014	2015	2016	2017	2018	2019	2020	2021	2022	2023 Nov
Personenkraftwagen Klasse M1	4.694.921	4.748.048	4.821.557	4.898.578	4.978.852	5.039.548	5.091.827	5.133.836	5.150.890	5.182.277
Benzin inkl. Hybride*	2.022.609	2.032.461	2.054.541	2.102.712	2.167.858	2.217.132	2.250.050	2.278.751	2.303.486	2.327.375
Diesel inkl. Hybride*	2.663.605	2.703.950	2.750.270	2.771.738	2.778.552	2.778.732	2.775.925	2.743.683	2.690.025	2.640.206
Gas (CNG, LPG; mono- & bivalent)	4.542	5.087	5.373	5.543	5.877	6.078	6.063	5.787	5.512	5.159
Plug-In Hybrid (PHEV)	776	1.512	2.287	3.948	5.710	8.042	15.237	29.021	41.580	57.348
Batterieelektrisch (BEV)	3.386	5.032	9.073	14.618	20.831	29.523	44.507	76.539	110.225	152.122
Wasserstoff (FCEV)	3	6	13	19	24	41	45	55	62	67
BEV-Bestand: Änderung zu Vorjahr (PKW)	63,57%	48,61%	80,31%	61,12%	42,50%	41,73%	50,75%	71,97%	44,01%	42,83%
BEV-Anteil am Gesamtbestand (PKW)	0,07%	0,11%	0,19%	0,30%	0,42%	0,59%	0,87%	1,49%	2,14%	2,94%
Weitere BEV der Klassen L, M, N	6.067	6.532	7.524	8.912	10.920	13.311	16.080	21.561	26.504	32.633
Motorräder/Trikes/Quads (Kl. L)	5.116	5.324	5.907	7.057	8.614	10.533	12.565	15.716	18.621	21.618
Busse (Klasse M2 + M3)	131	138	149	143	154	161	172	174	202	243
Leichte Nutzfahrzeuge LNF (Klasse N1; < 3.5 t)	819	1.069	1.467	1.711	2.141	2.605	3.330	5.627	7.582	10.635
Schwere Nutzfahrzeuge SNF (Klasse N2 + N3; > 3.5 t)	1	1	1	1	11	12	13	44	99	137

* Hybride ohne externe Lademöglichkeit

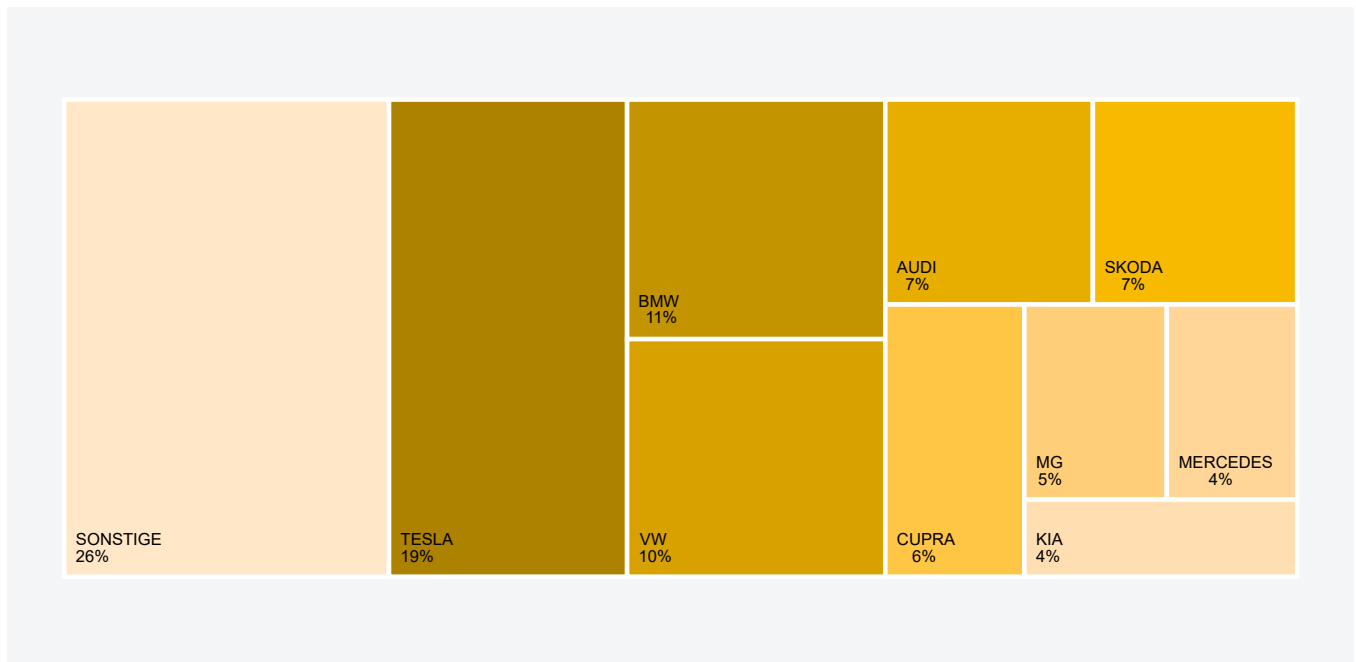
Quelle: Statistik Austria; Datenstand: jeweils 31.12. des entsprechenden Jahres bzw. 30.11.2023; Die Bestandszahlen 2023 für Plug-In-Hybrid (PHEV) sowie für "Weitere BEV der Klassen L, M, N" wurden auf Basis des Altbestands (31.12.2022) und den kumulierten Neuzulassungen des laufenden Jahres berechnet; Darstellung: AustriaTech

Meistzugelassene BEV-PKW (M1) nach Modellen, 1. bis 3. Quartal 2023



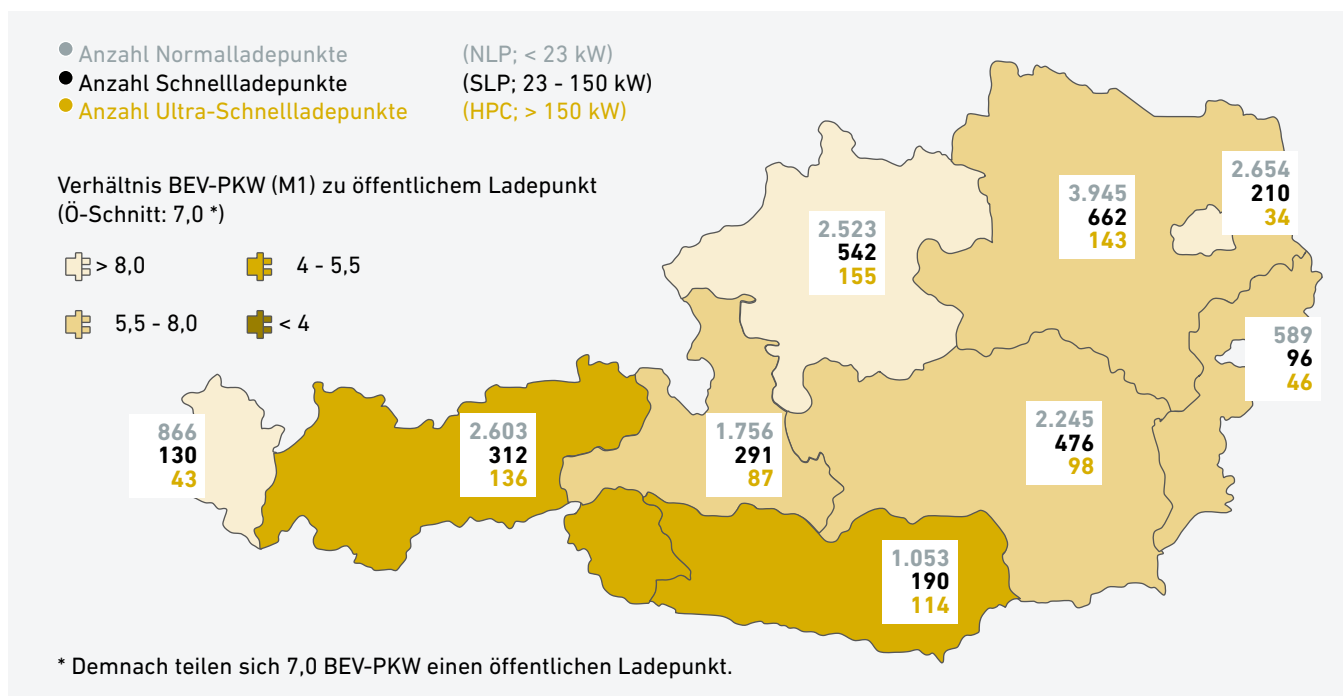
Quelle: Statistik Austria; Datenstand: 30.09.2023, Darstellung: AustriaTech

Meistzugelassene BEV-PKW (M1) nach Marken, 1. bis 3. Quartal 2023



Quelle: Statistik Austria; Datenstand: 30.09.2023, Darstellung: AustriaTech

Bestand öffentlich zugänglicher Ladepunkte pro Bundesland, November 2023

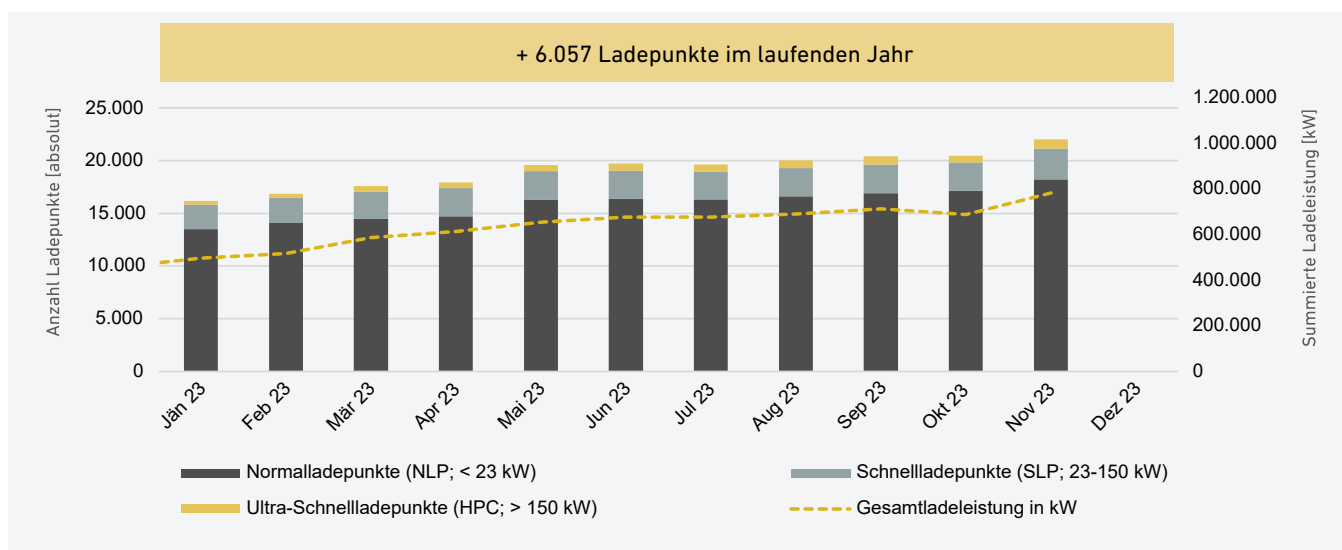


Quelle: E-Control; Datenstand: 05.12.2023, Darstellung: AustriaTech

Mit Stand 5. **Dezember 2023** besteht das österreichische Ladenetz mit 18.237 Normalladepunkten, 2.909 Schnellladepunkten und 856 Ultra-Schnellladepunkten aus insgesamt **22.002 öffentlich zugänglichen Ladepunkten**.

OLÉ - Österreichs Leitstelle für Elektromobilität unterstützt den Ausbau von effizienter Ladeinfrastruktur im öffentlichen Raum durch Verbesserung von Rahmenbedingungen und Förderprogrammen. Die Leitstelle setzt sich dafür ein, die richtige Ladeinfrastruktur für das jeweilige Ladeszenario zu finden. Um den Hochlauf voranzutreiben, braucht es alle Formen von Ladeinfrastruktur zwischen intelligenter Langsamladung am Wohn- und Arbeitsort und HPC-Ladepunkten auf Haupttrouten.

Bestand öffentlich zugänglicher Ladepunkte und Gesamtladeleistung, 2023



Quelle: E-Control; Datenstand: Ende des jeweiligen Monats; Darstellung: AustriaTech

Impressum



About

Die monatliche Publikation „Zahlen, Daten & Fakten der Elektromobilität in Österreich“ wird von AustriaTech in ihrer Rolle als OLÉ - Österreichs Leitstelle für Elektromobilität erstellt und bietet einen kompakten Überblick zu aktuellen Entwicklungen in der Elektromobilität. Die Leitstelle ist neutraler Dreh- und Angelpunkt sowie Koordinationsstelle für die österreichischen Elektromobilitätsagenden.

Das Archiv der Publikationsreihe „Zahlen, Daten & Fakten der Elektromobilität in Österreich“ finden Sie unter www.austriatech.at/downloads sowie unter www.austriatech.at/zahlen-daten-fakten-archiv

Kontakt

leitstelle-elektromobilitaet@austriatech.at
[linkedin.com/showcase/olé-österreichs-leitstelle-für-elektromobilität](https://www.linkedin.com/showcase/ole-osterreichs-leitstelle-fur-elektromobilitaet)
www.austriatech.at/leitstelle-elektromobilitaet

Medieninhaber und Herausgeber

AustriaTech – Gesellschaft des Bundes
 für technologiepolitische Maßnahmen GmbH
 Raimundgasse 1/6, 1020 Wien, Österreich
 FN 92873d, Handelsgericht Wien
 UID Nummer: ATU39393704
 Stand: November 2023
 Tel: +43 1 26 4333 444
office@austriatech.at, www.austriatech.at

Copyright Coverphoto: AustriaTech/Shutterstock

AustriaTech steht zu 100% im Eigentum des Bundes. Die Aufgaben des Gesellschafters werden vom Bundesministerium für Klimaschutz, Umwelt, Energie, Mobilität, Innovation und Technologie wahrgenommen. In sämtlichen Publikationen der AustriaTech wird eine gendergerechte Schreibweise berücksichtigt.

Glossar

BEV:	Batterieelektrisches Fahrzeug
FCEV:	Brennstoffzellen-Fahrzeug
PHEV:	Plug-In-Hybrid-Fahrzeug
BEV + FCEV + PHEV:	E-Fahrzeuge